



- 1. ชื่อผลงาน :** การพัฒนาแนวทางการปฏิบัติการป้องกันการผ่าตัดผิดคน ผิดข้าง ผิดตำแหน่ง ผิดหัตถการในผู้ที่มารับการผ่าตัดในโรงพยาบาลปรางค์กู่
- 2. คำสำคัญ :** การผ่าตัดผิดคน ผิดข้าง ผิดตำแหน่ง ผิดหัตถการ
- 3. สรุปผลงาน :** ความปลอดภัยของคนไข้ที่ต้องได้รับการผ่าตัด เป็นสิ่งที่ทุกคนที่เกี่ยวข้องให้ความสำคัญสูงสุด หัวใจของความปลอดภัยในการผ่าตัด ผู้ป่วยจะต้องได้รับการผ่าตัดถูกต้อง ถูกข้าง ถูกตำแหน่ง ถูกหัตถการ ไม่มีสิ่งแปลกปลอมตกค้างในร่างกายผู้ป่วย ทำให้ผู้ป่วยมีความปลอดภัย ไม่มีภาวะแทรกซ้อนใดๆมีความพึงพอใจและมั่นใจในการมารับบริการทำผ่าตัดและเจ้าหน้าที่ที่มีความมั่นใจในการปฏิบัติงาน จากข้อมูลสถิติงานห้องผ่าตัดโรงพยาบาลปรางค์กู่ที่ผ่านมา ไม่เคยมีอุบัติการณ์การผ่าตัดผิดคน ผิดข้าง ผิดตำแหน่ง ผิดหัตถการเกิดขึ้นเลย ทีมห้องผ่าตัดและทีมPCT ตระหนักถึงผลข้างเคียงที่รุนแรงหากเกิดอุบัติการณ์เกิดขึ้น จึงมีการกำหนดแนวทางปฏิบัติ ควบคุม กำกับและติดตามกระบวนการดูแลผู้มารับการผ่าตัดตั้งแต่กระบวนการเตรียมทำผ่าตัด การดูแลขณะผ่าตัด และการดูแลหลังผ่าตัด โดยใช้ Prangku Surgical Safety Checklistซึ่งเป็นมาตรฐานที่ WHO นำมาดูแลผู้ที่มารับการผ่าตัดทุกราย
- 4. ชื่อและที่อยู่ขององค์กร :** นางสาวปรียาภรณ์ แหวนเงิน พยาบาลวิชาชีพชำนาญการ งานห้องผ่าตัด รพ.ปรางค์กู่ จ.ศรีสะเกษ โทรศัพท์ 045697050 ต่อ 111
- 5. เป้าหมาย :** เพื่อป้องกันการผ่าตัดผิดคน ผิดข้าง ผิดตำแหน่ง ผิดหัตถการในผู้ที่มารับการผ่าตัดในโรงพยาบาลปรางค์กู่
ระยะเวลาดำเนินงาน : ปีงบประมาณ 2563 - 2564
กลุ่มตัวอย่าง : ผู้มารับบริการที่มาผ่าตัดที่รพ.ปรางค์กู่ระหว่างปีงบประมาณ 2562-2563 (กันยายน 2563 – มีนาคม 2564)
- 5. ปัญหาและสาเหตุโดยย่อ :** ความปลอดภัยของคนไข้ที่ต้องได้รับการผ่าตัด เป็นสิ่งที่ทุกคนที่เกี่ยวข้องให้ความสำคัญสูงสุด หัวใจของความปลอดภัยในการผ่าตัด ผู้ป่วยจะต้องได้รับการผ่าตัดถูกต้อง ถูกข้าง ถูกตำแหน่ง ถูกหัตถการ ไม่มีสิ่งแปลกปลอมตกค้างในร่างกายผู้ป่วย ทำให้ผู้ป่วยมีความปลอดภัย ไม่มีภาวะแทรกซ้อนใดๆมีความพึงพอใจและมั่นใจในการมารับบริการทำผ่าตัดและเจ้าหน้าที่ที่มีความมั่นใจในการปฏิบัติงาน จากข้อมูลสถิติงานห้องผ่าตัดโรงพยาบาลปรางค์กู่ที่ผ่านมา ไม่เคยมีอุบัติการณ์การผ่าตัดผิดคน ผิดข้าง ผิดตำแหน่ง ผิดหัตถการเกิดขึ้นเลย ทีมห้องผ่าตัดและทีมPCT ตระหนักถึงผลข้างเคียงที่รุนแรงหากเกิดอุบัติการณ์เกิดขึ้น จึงมีการกำหนดแนวทางปฏิบัติ ควบคุม กำกับและติดตามกระบวนการดูแลผู้มารับการผ่าตัดตั้งแต่กระบวนการเตรียมทำผ่าตัด การ

ดูแลขณะผ่าตัด และการดูแลหลังผ่าตัด โดยใช้ Prangku Surgical Safety Checklist ซึ่งเป็นมาตรฐานที่ WHO นำมาดูแลผู้ที่มารับการผ่าตัดทุกราย

6. กิจกรรมการแก้ปัญหา / พัฒนา : พัฒนาแนวทางการดูแลผู้มารับการผ่าตัดทุกรายดังนี้

1. กำหนดแนวทางระบบการดูแลผู้มารับการผ่าตัดเพื่อป้องกันการผ่าตัดผิดคน ผิดข้าง ผิดตำแหน่งผิดพลาดในการในผู้มารับการผ่าตัดในโรงพยาบาลปรังค์กูโดยอ้างอิงวิชาการจากราชวิทยาลัยวิสัญญีแพทย์และสถาบันรับรองคุณภาพของโรงพยาบาล (สรพ.)

2. ประชุมและจัดทำวิชาการให้กับแพทย์ พยาบาลและผู้ที่เกี่ยวข้องเรื่องเพื่อป้องกันการผ่าตัดผิดคน ผิดข้าง ผิดตำแหน่งผิดพลาดในการในผู้มารับการผ่าตัด

3. จัดทำแนวทางการปฏิบัติตาม CPG และ Flow chart เจ้าหน้าที่ในหน่วยงานที่เกี่ยวข้องได้ทราบ

4. นำแนวทางการปฏิบัติการระบุตัวผู้ป่วย (Identification) มาใช้ในการดูแลผู้มารับการผ่าตัด ดังนี้ คือ

4.1 กรณีการทำผ่าตัด หรือ ทำหัตถการ แบบ OPD case

4.1.1 กรณีการทำหัตถการที่ห้องผ่าตัดใหญ่ (OR major) กำหนดให้ทำการระบุตัวผู้ป่วย โดยใช้ 2 ตัวบ่งชี้เสมอ คือ ชื่อ นามสกุล และ วัน เดือน ปีเกิด หรือ รูปถ่าย โดย

- ผู้ป่วยจะต้องได้รับการผูกป้ายชื่อมือจากหน่วยงานที่ส่งผู้ป่วยมาทำผ่าตัด หรือทำหัตถการนั้น เมื่อเสร็จสิ้นการทำผ่าตัดหรือหัตถการ ให้แผนกห้องผ่าตัดส่งผู้ป่วย กลับหน่วยงานที่ส่งผู้ป่วยมา หรือส่งไปยังหน่วยงานที่รับดูแลผู้ป่วยต่อภายหลังการ ผ่าตัด กำหนดให้หน่วยงานที่เป็นผู้ส่งผู้ป่วย หรือหน่วยงานที่เป็นผู้รับผู้ป่วย ทำหน้าที่ ถอดป้ายชื่อมืองดังกล่าว เมื่อเสร็จสิ้นกระบวนการรักษาพยาบาล และจำหน่าย ผู้ป่วยออกจากหน่วยงาน

4.1.2 กรณีการทำผ่าตัดและหัตถการ แบบ OPD case ที่ห้องผ่าตัดเล็ก หรือห้องฉุกเฉิน กำหนดให้ทำการระบุตัวผู้ป่วยโดยใช้ 2 ตัวบ่งชี้เสมอ คือ ชื่อ นามสกุล และ วัน เดือน ปีเกิด หรือ รูปถ่าย โดย

- ไม่ต้องผูกป้ายชื่อมือกับผู้ป่วย แต่ทั้งนี้ต้องไม่ละทิ้งผู้ป่วย
- ให้แพทย์ได้ระบุการทำผ่าตัดในใบ Surgical Confirmation

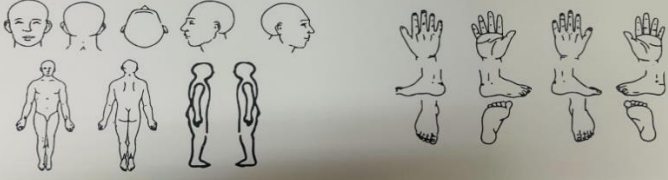
ห้องผ่าตัด โรงพยาบาลปรังค์กู : Surgical Confirmation

Name.....HN.....AN.....

Diagnosis.....

Operation.....

Surgion.....



The form includes anatomical diagrams for patient identification. On the left, there are five head profiles (front, back, top, left side, right side) and four full-body figures (front, back, left side, right side). On the right, there are four hand diagrams (palm up, palm down, back of hand, fingers spread) and four foot diagrams (top, bottom, side, and another side view).

4.2 กรณีการทำผ่าตัด หรือ ทำหัตถการแบบ IPD case กำหนดให้ทำการระบุตัวผู้ป่วย โดยใช้ 2 ตัวบ่งชี้คือ ชื่อ นามสกุล และวัน เดือน ปีเกิด หรือ รูปถ่าย โดย

- จะต้องตรวจสอบกับป้ายชื่อมือผู้ป่วยเทียบกับข้อมูลในเวชระเบียน ติดป้ายระบุชื่อ สกุล HN /AN การทำผ่าตัด ตำแหน่งผ่าตัด ข้างที่ทำผ่าตัด แพทย์ผู้ทำผ่าตัด เวลาผ่าตัด แขนงไว้ที่เตียงผู้ผ่าตัดก่อนย้ายมาทำผ่าตัด

5.นำแนวทางการปฏิบัติ Surgical Safety Checklist มาใช้ในการดูแลผู้ที่มารับการผ่าตัด

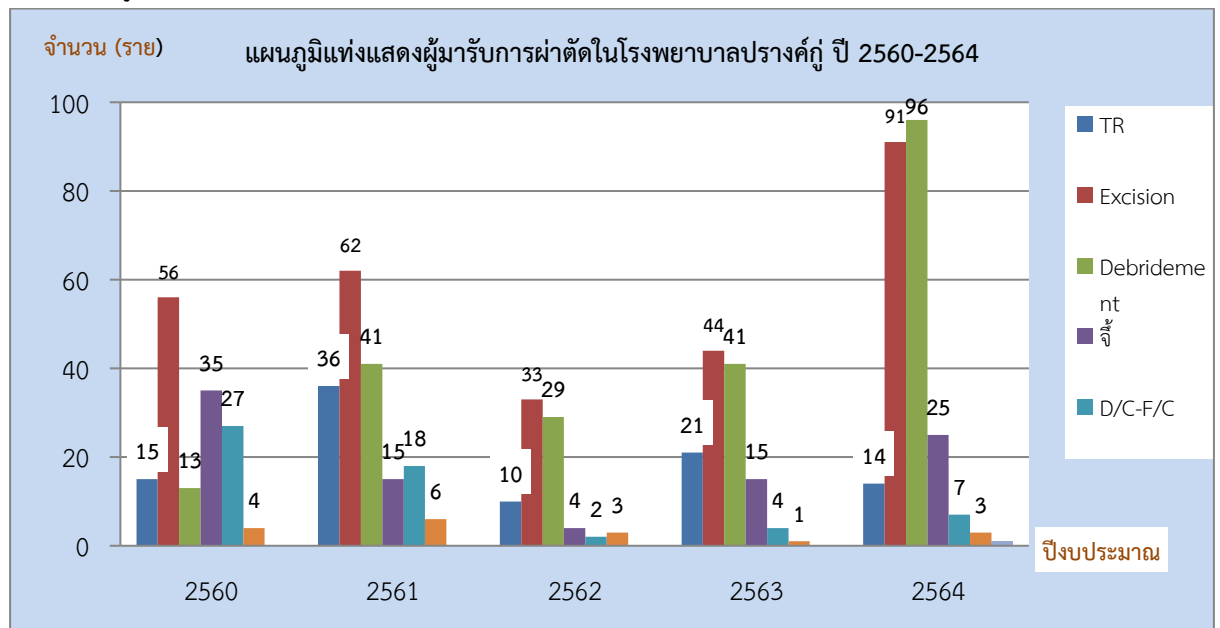
6.กำหนดการทำ Mark site ในตำแหน่งผ่าตัดในผู้มารับการตัด

7. มีการทบทวนกระบวนการดูแลผู้มารับการผ่าตัดทุก 3 เดือนร่วมกับทีม PCT เพื่อติดตามแนวทางปฏิบัติการป้องกันการผ่าตัดผิดคน ผิดข้าง ผิดตำแหน่ง ผิดหัตถการในผู้ที่มารับการผ่าตัด

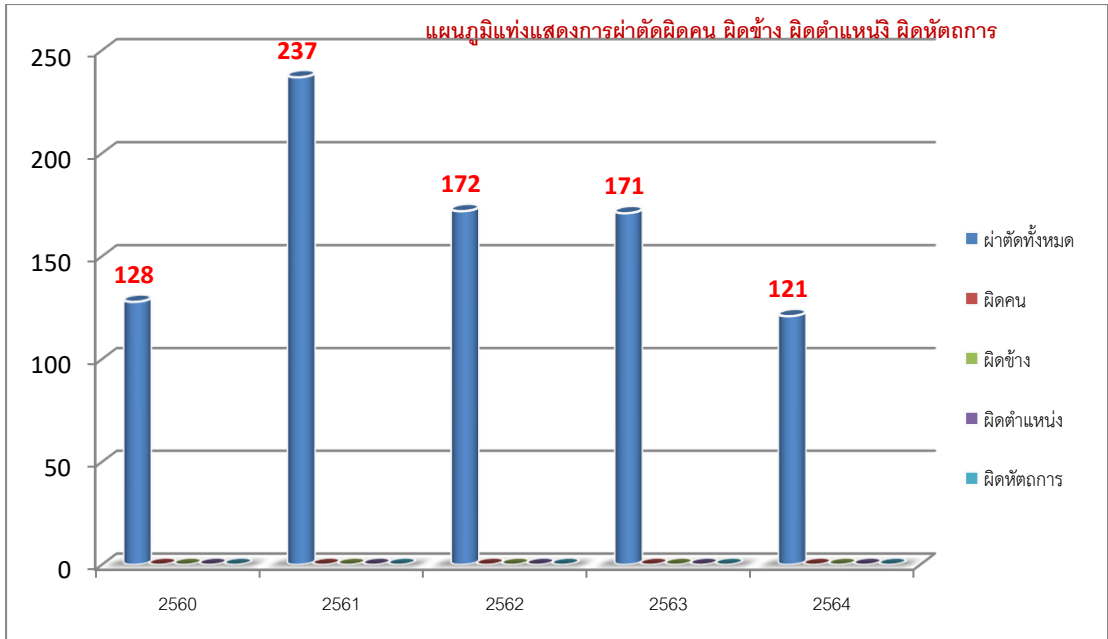
8. เก็บรวบรวมวิเคราะห์ข้อมูลและประเมินผลโดยใช้สถิติร้อยละ

9. สำนวจความพึงพอใจของเจ้าหน้าที่

7. ผลการดำเนินงาน : ปีงบประมาณ 2562 จำนวนผู้มารับการผ่าตัดทั้งหมด 110 ราย ไม่พบอุบัติการณ์ไม่พึงประสงค์ในการผ่าตัด ได้แก่การผ่าตัดถูกคน = 100% ถูกข้าง ถูกตำแหน่ง = 100% ไม่มีสิ่งแปลกปลอมตกค้างในร่างกายผู้ป่วย = 0 ราย และไม่มีภาวะแทรกซ้อนใดๆ คิดเป็น 0 ราย เจ้าหน้าที่ปฏิบัติตามแนวทางร้อยละ100 ความพึงพอใจของเจ้าหน้าที่ร้อยละ 100 และ ความพึงพอใจของผู้รับบริการ 92%



แผนภูมิแสดงการผ่าตัดผิดคน ผิดข้าง ผิดตำแหน่ง ผิดหัตถการ ตั้งแต่ปี 2560-2564



8. บทเรียนที่ได้รับ : การพัฒนาแนวทางการปฏิบัติการป้องกันการผ่าตัดผิดคน ผิดข้าง ผิดตำแหน่ง ผิดหัตถการในผู้ที่มารับการผ่าตัดเป็นหนึ่งในมาตรฐานสำคัญจำเป็นที่สรรพ.ให้มีความสำคัญเพื่อเป็นมาตรฐานการในการดูแลทำให้ผู้รับการผ่าตัดมีความปลอดภัย ไม่เกิดภาวะแทรกซ้อนใดๆ นอกเหนือจากนี้ควรเก็บตัวชี้วัดด้านความปลอดภัยอย่างอื่นให้ครบถ้วน เช่น การติดเชื้อมาตรฐาน ผ่าตัด (SSI) การเก็บส่งส่งตรวจและนำแนวทางไปปรับใช้ในหน่วยงานอื่นได้

เอกสารอ้างอิง : อ่ำพร อนุพงษ์พิชาติ.ใช้ *Surgical Safety Check list*. (อินเทอร์เน็ต).

2556 (เข้าถึงเมื่อ 20 มีนาคม 2563) เข้าถึงได้

http://www.cbh.moph.go.th/app/intranet/files/km/1390202291_P%E0%B8%9E13...Surgical%20Safety%20Check%20List_%E0%B8%AD%E0%B8%B3%E0%B8%9E%E0%B8%A3.pdf.